

# ARCHITEKTURA I EKOLOGIA

PROJEKT FLAVIN ARCHITECTS LLC  
ZDJĘCIA NAT REA PHOTOGRAPHY  
OPRACOWANIE ROBERT NIENACKI

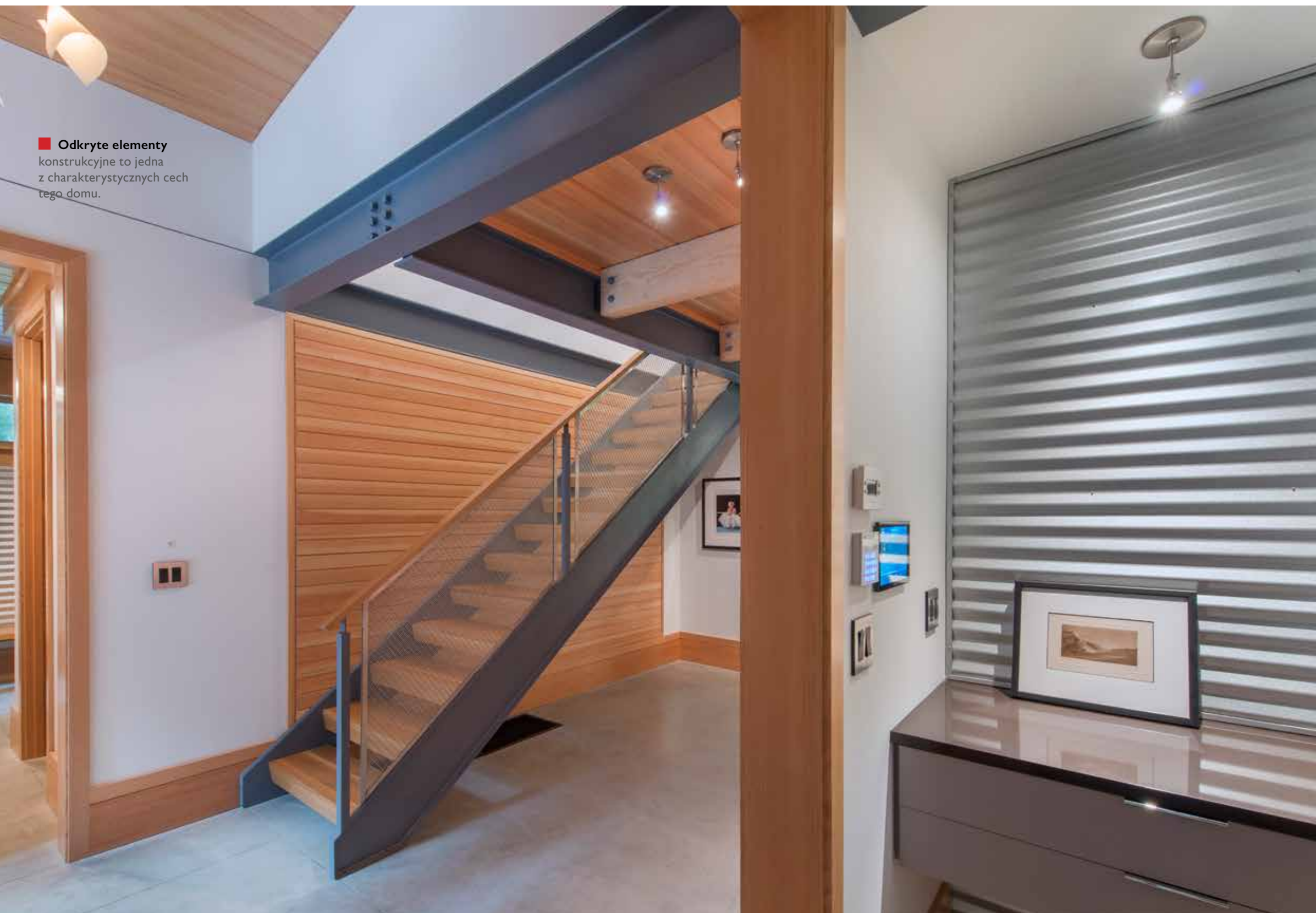
Przedstawiony dom – znajdujący się w amerykańskim stanie Vermont – jest kolejnym przykładem dowodzącym, że proekologiczne rozwiązania uwzględniane w projektach nowoczesnych przestrzeni mieszkalnych nie ujmują im funkcjonalności. Jest wręcz przeciwnie, takie budowle są dla mieszkańców bardziej użyteczne i ekonomiczne oraz, jak w tym przypadku, interesujące architektonicznie.

**D**rewniana budowla o nieregularnej, „połamanej” bryle przykrytej pochyłymi (ze względu na śnieżne zimy) dachami łagodnie wpisuje się w pełne zieleni otoczenie. Tradycyjne materiały (drewno jodłowe, gonty cedrowe) połączone ze stalowymi belkami konstrukcyjnymi oraz dużą powierzchnią przeszkleń. Dzięki temu elewacja domu ma bardzo dynamiczny charakter, który podkreśla jeszcze masywna ściana kominowa, wykonana z miejscowego kamienia. Umieszczono w niej dwa kominki – jeden znajduje się na zewnątrz domu i jest ozdobą tarasu, drugi stanowi część salonu.



Meble w części „kominkowej” są wręcz jaskrawe. Dzięki temu świetnym są świetnym kontrastem dla ciepłej barwy drewna na suficie oraz jasnej podłogi wyłożonej płytami naturalnego kamienia.

■ **Odkryte elementy**  
konstrukcyjne to jedna  
z charakterystycznych cech  
tego domu.



#### EKO

Na etapie projektowania domu uwzględniono także zastosowanie w nim rozwiązań przyjaznych środowisku naturalnemu, a przy okazji podnoszących funkcjonalność budowli. Przykładem może być choćby woda spływająca z dachu podczas deszczu – jest ona kierowana do niewielkiej sadzawki z ozdobnymi trzcinami, dzięki czemu w najbliższym otoczeniu domu nie ma problemu z potokami deszczówki.

Pochyłe dachy nie są jedynie ochroną przed nadmiernym zaśnieniem czy oblodzeniem. Chodzi również o słońce – pochylone stropy i wielkie trójżybrowe okna umożliwiają tzw. pasywne wykorzystanie energii słonecznej do ogrzewania wnętrza w zimie („niskie” słońce). Natomiast latem głębokie okapniki dachowe chronią przed nadmiarem letniego słońca, co ma bezpośrednie przełożenie na intensywność korzystania z klimatyzacji.

#### WNĘTRZA

Większa część strefy dziennej ma charakter otwartego planu, dzięki czemu (i wspomnianym dużym przeszkleniom) znaczna już przestrzeń wydaje się jeszcze większa. Kuchnia, zgodnie z życzeniem właścicieli, ma postać aneksu w obszernej strefie dziennej, oddzielonego od części wypoczynkowej stołem, pełniącym również rolę pomocniczego blatu roboczego. Mebel jest w całości wykonany ze stali nierdzewnej, co wespół z szaro-stalową stylistyką zabudowy kuchennej nadaje tej części domu „loftowy” charakter.

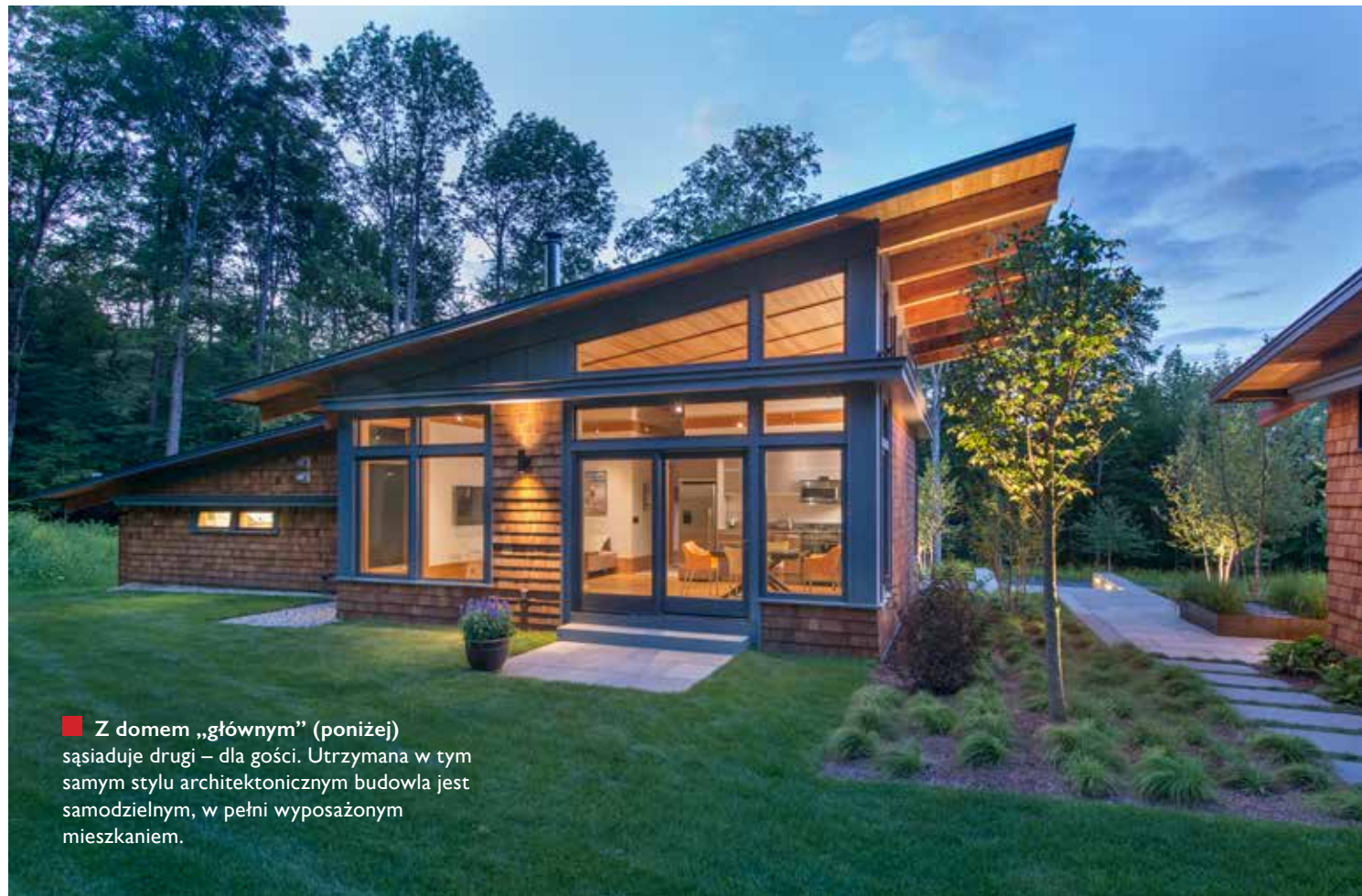
” **Kuchnia, zgodnie z życzeniem właścicieli, ma postać aneksu w obszernej strefie dziennej, oddzielonego od części wypoczynkowej stołem, pełniącym również rolę pomocniczego blatu roboczego.**

## PREZENTUJEMY

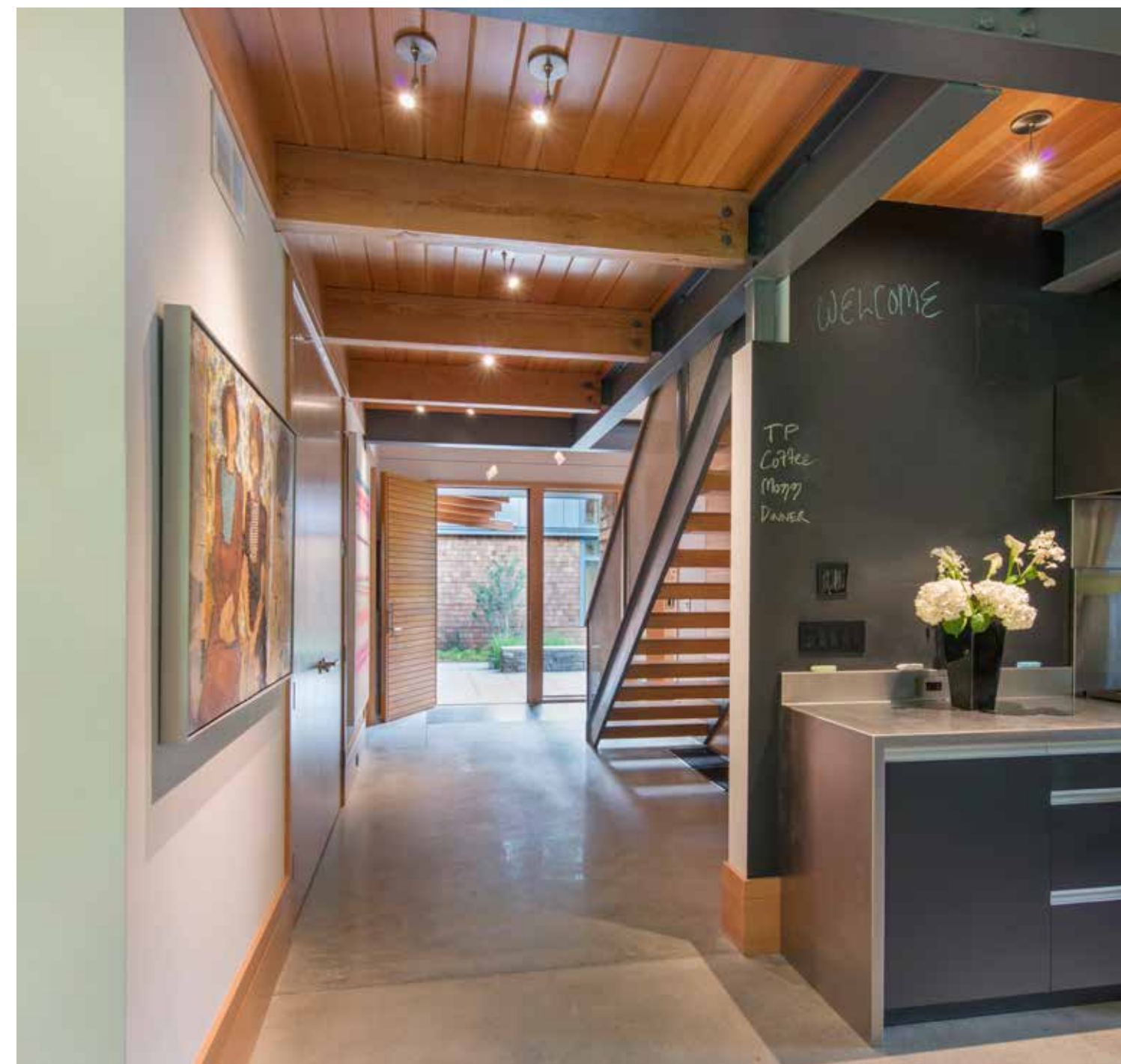
Meble i dodatki w jadalni i części wypoczynkowej mają żywą kolorystykę, zaś siedziska w części „kominkowej” są wręcz jaskrawe. Dzięki temu świetnym są kontrastem dla ciepłej barwy drewna na suficie oraz jasnej podłogi wyłożonej płytami naturalnego kamienia. Znakomitym pomysłem na oświetlenie – skuteczne, ale niedominujące wizualnie – było zastosowanie lekkiego i minimalistycznego oświetlenia szynowego.

Mniejsza łazienka (z dwóch znajdujących się w domu) jest jedynym pomieszczeniem, które nie ma drewnianego sufitu. Ściany wyłożono tutaj ciemnoszarymi płytkami o wzorze imitującym drewno, a duże lustro umieszczone na jednej ze ścian optycznie powiększa to pomieszczenie. Większa łazienka jest nowoczesnie i komfortowo urządzonym salonem kąpielowym; tutaj uwagę zwraca wielkie okno, przez które można podziwiać widoki podczas kąpieli w wannie.

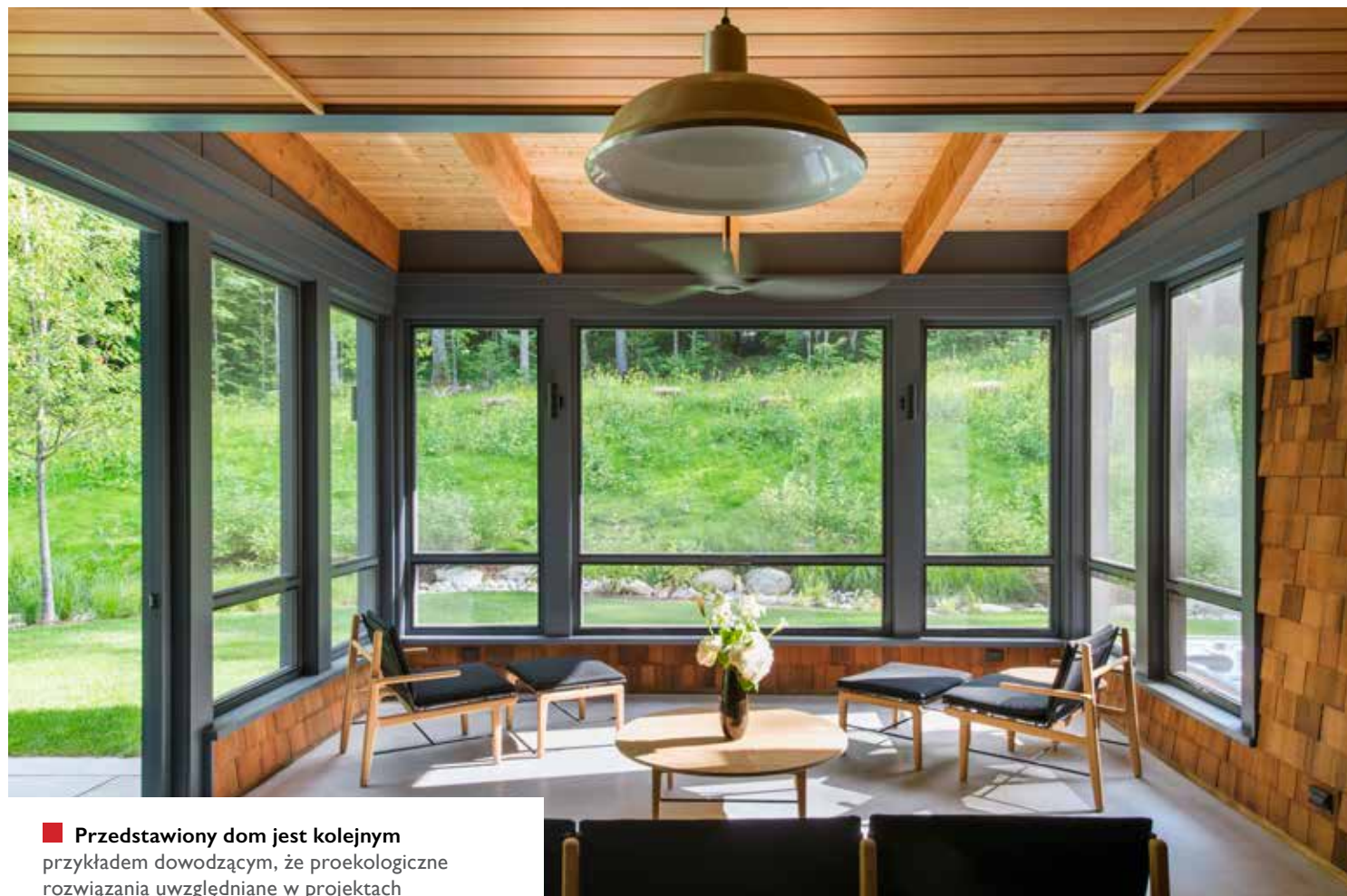




■ Z domem „głównym” (poniżej) sąsiaduje drugi – dla gości. Utrzymana w tym samym stylu architektonicznym budowla jest samodzielnym, w pełni wyposażonym mieszkaniem.



Warto dodać, że z domem „głównym” sąsiaduje drugi – dla gości. Utrzymana w tym samym stylu architektonicznym budowla jest samodzielnym mieszkaniem zawierającym w swojej bryle salonik z aneksem kuchennym, sypialnię i łazienkę. Częścią domku jest także garaż, używany na co dzień przez właścicieli posiadłości. ●



■ Przedstawiony dom jest kolejnym przykładem dowodzącym, że proekologiczne rozwiązania uwzględniane w projektach nowoczesnych przestrzeni mieszkalnych nie ujmują im funkcjonalności. Przeciwnie - takie budowle są dla mieszkańców bardziej użyteczne i ekonomiczne oraz, jak w tym przypadku, interesujące architektonicznie.

